

**Google Earth,
WorldWind,
Windows Live Local...
la révolution en marche**

**Bilan des
Géotrophées 2006
Paris
17 mai 2006**

Introduction

En quelques mois, *Google Earth*, et dans une moindre mesure ses concurrents *WorldWind* (Nasa) et *Windows Live Local* (Microsoft) ont donné l'occasion à des millions d'internautes de naviguer en 3D sur des images satellites plus ou moins précises. Entre fascination (quel colloque ne mentionne pas *Google Earth* ?), crainte (vie privée, sécurité nationale) et espoir (démocratisation de l'accès à l'information)... il était temps de dresser un premier bilan de l'impact de ces nouveaux sites de navigation. C'était l'ambition de la Géoconférence organisée le 17 mai 2006 à Paris dans le cadre du Géoévénement 2006.

Mais il importait également de montrer de manière pratique la diversité et la qualité des développements réalisés depuis moins d'un an sur ces différents globes virtuels. C'était l'objectif de ces Géotrophées 2006 qui ont rencontré un grand succès grâce à la qualité remarquable des projets candidats.

Les 10 projets présentés ci-après constituent en effet dans leur diversité une remarquable vitrine des usages actuels, au point que le jury réuni a eu beaucoup de difficultés à distinguer trois projets. Leur présentation publique lors de la Géoconférence a illustré devant l'ensemble des participants que chacun de ces projets méritait un large support.

Le jury a donc décidé de ne pas désigner un 1^{er}, un 2^e et un 3^e mais de distinguer trois applications très différentes dans chacune des catégories suivantes :

- Les développements logiciels (add-on, plug-ins, ...) basés sur les environnements Google Earth, World Wind ou Virtual Earth.
- Les applications permettant la mise à disposition de connaissances ou d'informations au plus grand nombre
- Les applications mettant en relation des communautés et créant du lien social.

Vous trouverez ci après une présentation des dix projets finalistes commençant par les trois projets primés :

Merci à Christine Archias (CRIGe PACA), **Cyrille Vanlerberghe** (Le Figaro), **et Georges Bertrand** (Urbatique) d'avoir consacré du temps à tester et analyser chacun des projets.

Merci à tous d'activer les liens, de télécharger les kml et de faire connaître ces sites qui nous instruisent, nous ouvrent des possibilités, nous font rêver ... ou rire.

Françoise de Blomac (SIG La Lettre)

Thierry Rousselin (Géo212)

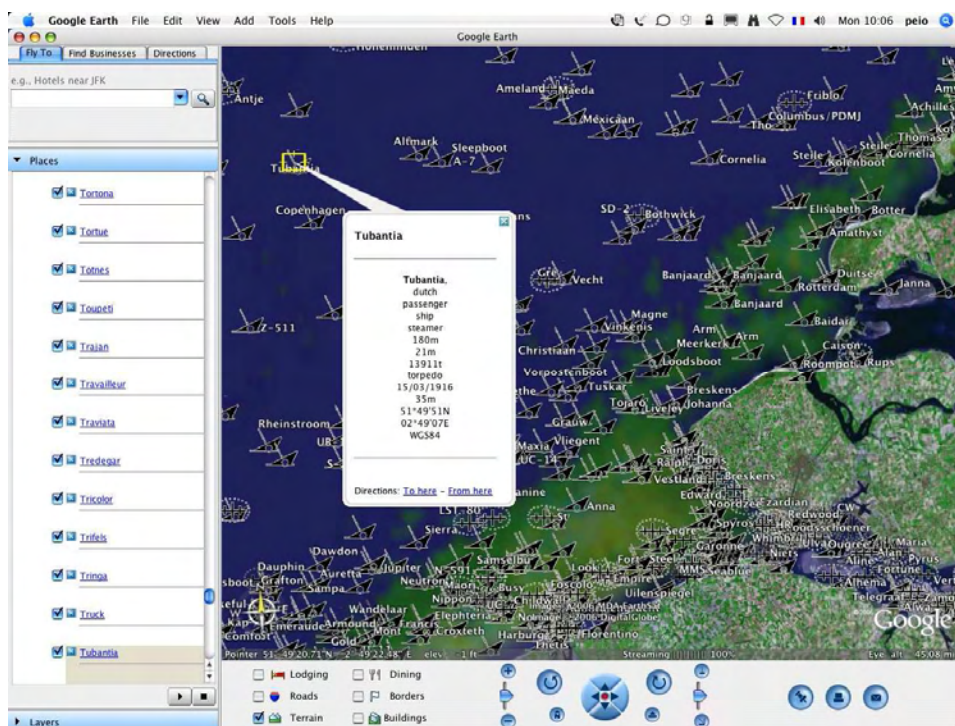
GOOGLE OCEAN, collection de fichiers kmz réalisés à partir de données issues du monde maritime (Marine Google Earth mashups) présenté par **Peio ELISSALDE** de **Magic Instinct Software (MIS)**

Lien web :

<<http://www.justmagic.com/GM-GE.html>>

Peio Elissalde a pris le temps de rassembler les nombreuses données géographiques sur les océans et propose de les visualiser simplement dans Google Earth, facilitant ainsi le partage de connaissances. Avec plus d'un millier de téléchargements, le site commence à être connu. Voici les données présentées :

- position des câbles sous marins (sources France Telecom et Kingfisher Info Service)
- positions d'épaves sous-marines (issues de sites de passionnés)
- orthophotos du littoral (Brest Océane/SigLittoral)
- photos aériennes du littoral (SHOM, FranceVuesurMer)
- cartes marines de navigation US numériques (NOAA/BSB)
- prévision de marées de tous les ports du monde
- bathymétrie (cartes NGDC)
- météo (nuages, cartes satellites, cartes de température de surface des mers, prévisions houle)
- déclinaison magnétique



Les épaves sous Google Earth